

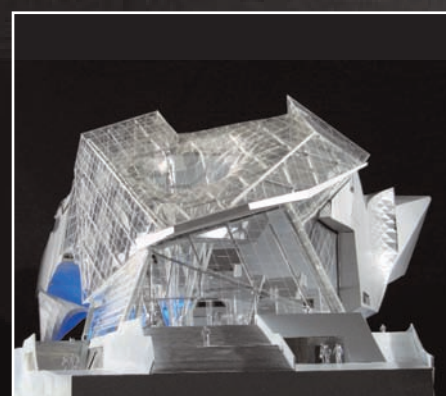
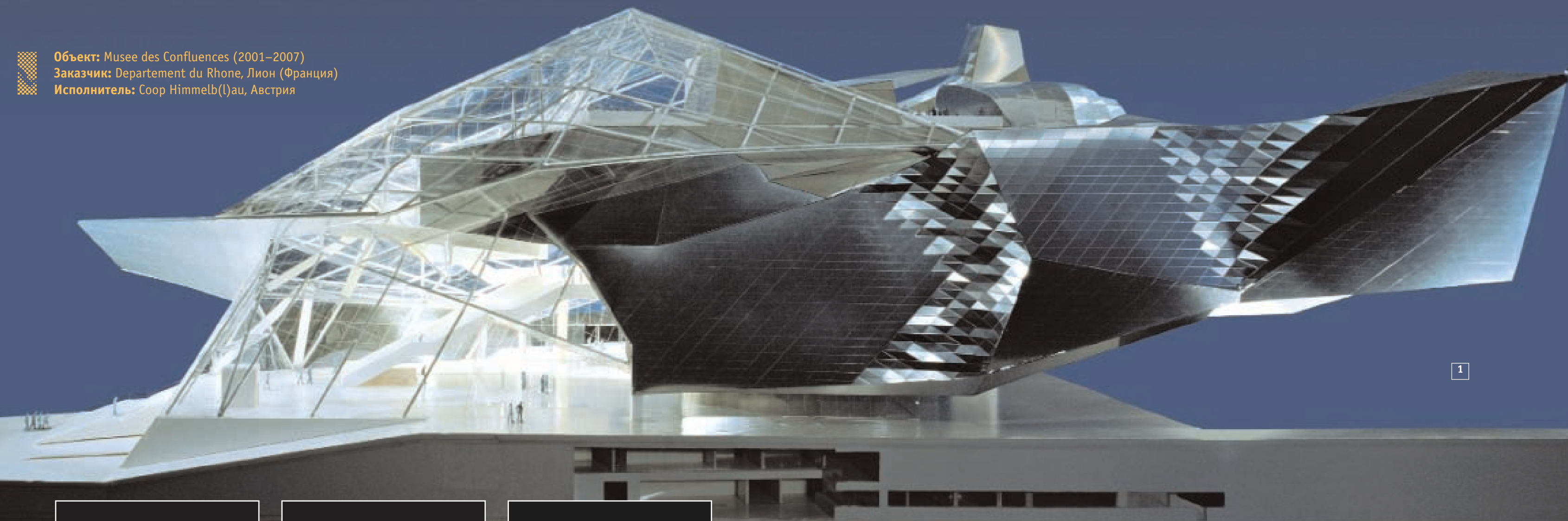
Ольга Скоркина

АНТОЛОГИЯ
ARCHITECTURAL FANTASY

электроника и архитектура:
точки соприкосновения

«ХРУСТАЛЬНОЕ ОБЛАКО» ЛИОНА

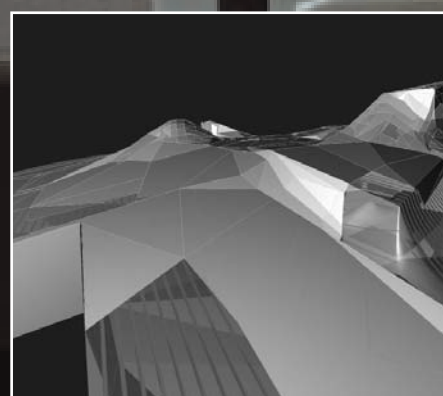
Объект: Musee des Confluences (2001–2007)
Заказчик: Departement du Rhone, Лион (Франция)
Исполнитель: Coop Himmelb(l)au, Австрия



2



3

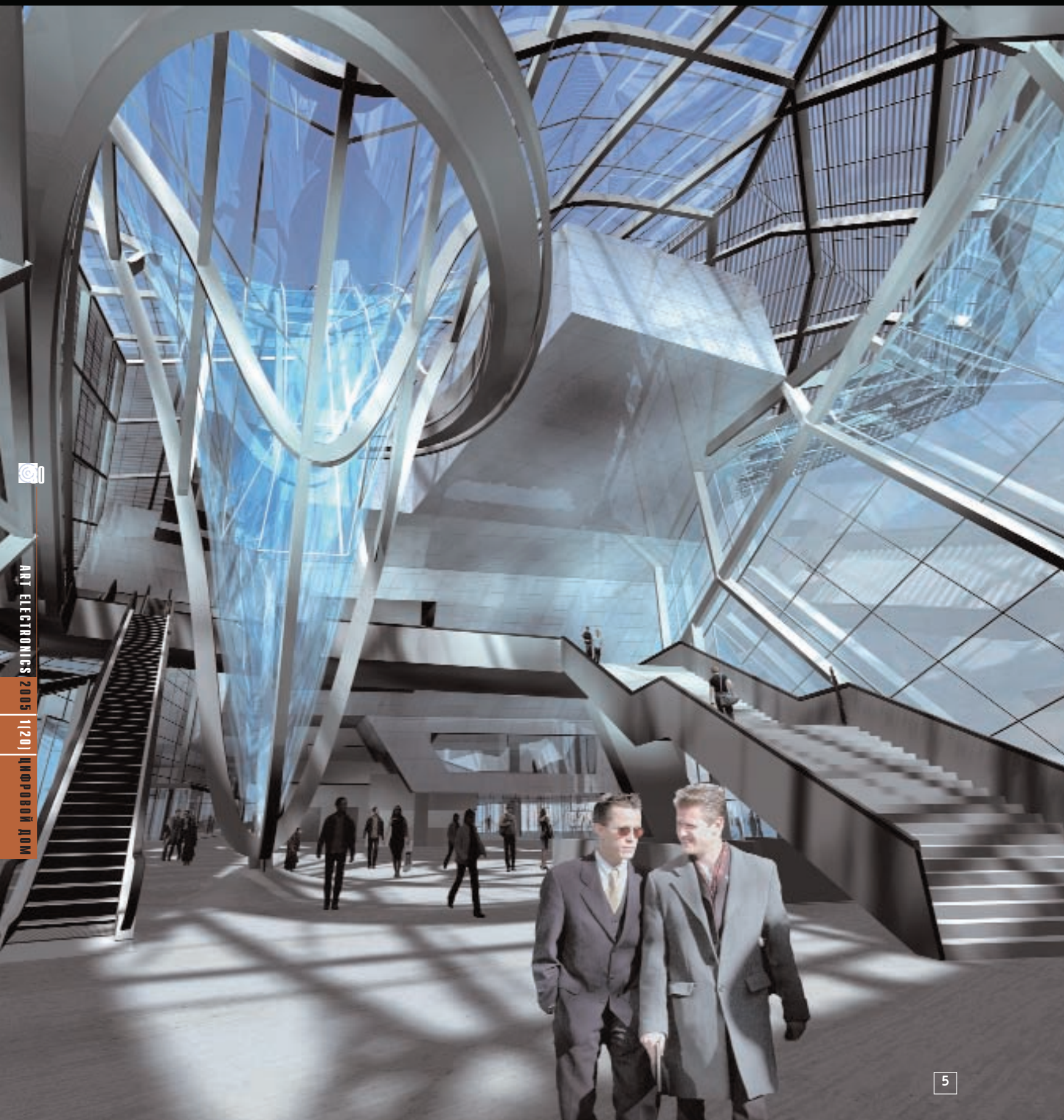


4

«Этот музей на месте слияния Роны и Соны является своеобразным флагманом современного урбанистического возрождения. Французские критики называют его парящей птицей, плавающей плитой или просто облаком. Однако, без сомнения, данный проект изменил облик Лиона, подобно тому как музей Гуггенхайма в испанском Бильбао наложил заметный отпечаток на восприятие этого города».

Ален Катта, французский посол в Австрии





5

Расположенное в глубине здания «облако» (cloud) своими изменчивыми формами и многочисленными переходами, свитыми в сложный клубок уровней, символизирует знания и возможности будущего.

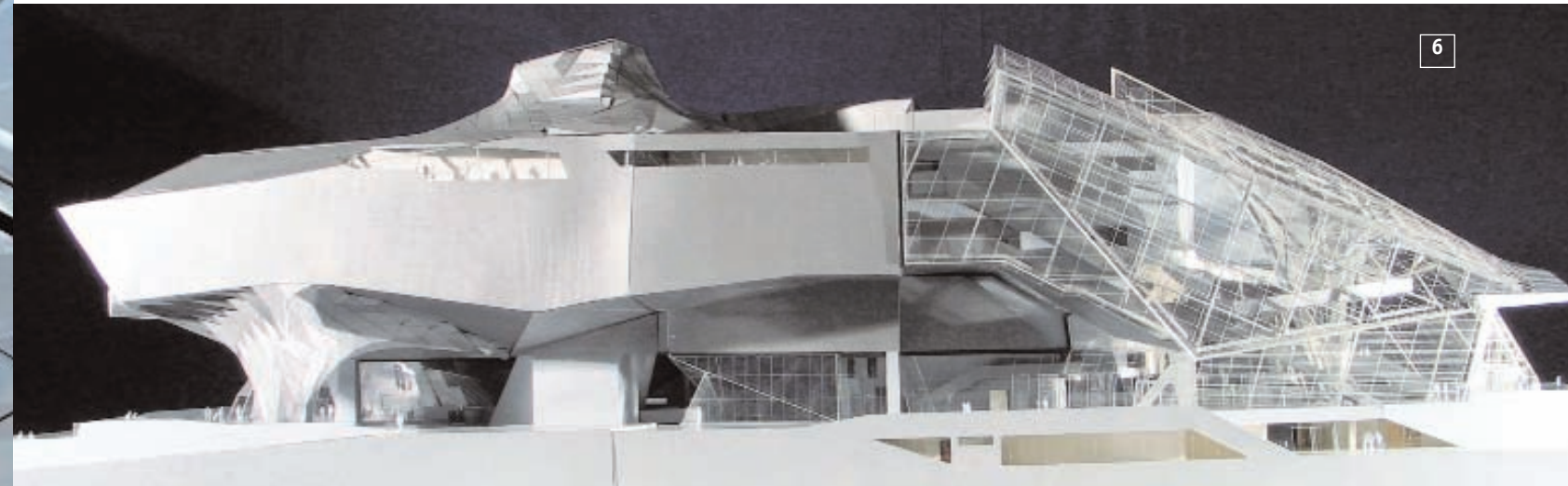
Лион расположен в Департаменте Роны, находящемся на самом юге Франции, на границе с Швейцарией. В этом городе с населением свыше миллиона человек и его ближайших окрестностях разместилось 117 разнообразных музеев. Среди них: Музей галло-романской культуры со старейшим на территории Франции амфитеатром, построенным еще римскими легионерами; всемирно известный Musee des Beaux-Arts (Художественный музей Лиона); музеи книгопечатания и текстильной промышленности, кинематографа и современного искусства. Многие из выставленных здесь экспозиций насчитывают не одно столетие, а последнему из построенных зданий недавно исполнилось 20 лет.

В 2001 году руководство города объявило конкурс на лучший футуристический проект для нового здания, в котором будет размещена часть экспонатов реконструированного Musee Guimet (Музея Гиме — Национального музея искусства Азии). Первое место занял необычный эскиз австрийского архитектурного бюро Coop Himmelb(l)au — деконструктивистская «птица», раскинув-

па к знаниям нашей эпохи, открытым для всех желающих, местом встреч и общения.

Строительство уникального комплекса началось в феврале 2001 года при участии нескольких французских и голландских инженерных компаний. Последние отделочные работы планируется завершить к лету 2007, а открытие состоится уже в сентябре. Здание площадью 21 000 кв. метров и общей стоимостью около 63 млн. евро с годовой пропускной способностью свыше полу-миллиона посетителей станет частью музейного комплекса Musee d'Histoire naturelle (Музея естественной истории). Другие постройки, включающие экспозиции Musee et Parc de la Tete d'or (Музей и парк «Золотой головы») и Musee des Cultures du Monde (Музей культур мира), к указанному сроку будут отреставрированы и полностью открыты для осмотра.

Необычное расположение — на берегу, в месте слияния двух рек, — определило архитектурные особенности Musee des Confluences, состоящего из двух спаянных в единое целое частей. В сторону города вытянул свои асимметричные крылья «кристалл» (crystal), кото-



6

рая свои прозрачные крылья из стекла и стали в восточной части Лиона, на месте слияния двух рек, Роны и Соны. Проект получил название Musee des Confluences, что с французского переводится как «музей на слиянии, музей на стыке». Причем архитекторы используют в названии эту игру слов для того, чтобы подчеркнуть непростое назначение здания.

Согласно одной из современных футурологических теорий, общество будущего превратится в общество знаний, причем четкие границы между отдельными их отраслями постепенно нивелируются, и весь человеческий опыт соединится в одно целое. Проблемы будут решаться в пограничных областях между техникой, биологией и социальной этикой — центральными выставочными темами комплекса Musee des Confluences. Мутация форм, взаимопроникновение, деформация, непостоянство, взаимозаменяемость — эти ключевые понятия деконструктивизма наложили отчетливый отпечаток на современную урбанистическую архитектуру, которая уже сейчас переплавляет множество взаимоисключающих, на первый взгляд, форм в одну. И архитекторы Coop Himmelb(l)au делают вывод о том, что их музей будет служить не храмом науки, а своеобразным средством досту-

рый служит своеобразным прозрачным «форумом», пропускающим посетителей внутрь здания. Его четко выверенные линии напоминают о логике, рациональности современного мира. Расположенное в глубине здания «облако» (cloud) своими изменчивыми формами и многочисленными переходами, свитыми в сложный клубок уровней, символизирует знания и возможности будущего.

Настоящее и предстоящее, знакомое и только открываемое представляются в Musee des Confluences как пространственная попытка «возбуждения общественного любопытства к современным знаниям». По-новому сформировано и урбанистическое пространство внутри музейного комплекса. Ландшафт из платформ и этажей служит границей между внешней и внутренней частями помещения. Это движение наполняет всю структуру выставочных подиумов.

Уникальная новинка на берегах Роны, несомненно, привлечет внимание всего мыслящего мира к французскому городу Лион. А что касается науки будущего, то дожидаться ее появления придется совсем недолго: расписание экспозиций в выставочном комплексе Musee des Confluences уже составлено на десятилетие вперед.



«У нас нет желания строить бидермайер»

«Проекты **Coop Himmelb(l)au** возбуждают любопытство всего мира. Они доказывают, что Вена не только может гордиться своими постройками в стиле барокко или югендстиле, но и является родиной современной архитектуры, ориентированной на будущее», — так отзывается об австрийском архитектурном бюро глава венского городского комитета по строительству Вернер Фейман.

Австриец **Вольфганг Д. Прикс** и поляк **Хельмут Свичинский**, выросшие в Вене и получившие образование в Венском Техническом университете, а затем в Архитектурной Ассоциации Лондона, в 1968 году основали собственное архитектурное бюро **Coop Himmelb(l)au**. Своими футуристично-утопическими теориями и провокационными проектами они сразу же возмутили равную

«Эта архитектура сверкает, режется, рвется в клочья от напряжения. Она должна быть застывшей и пламенной, ровной и многоугольной, брутальной и мягкой, пестрой и мечтательной, отдаленной и приближающейся, должна заставлять сердце биться сильнее. <...> Если она холодна, то обжигает как глыба льда. Если горяча, то жалит подобно языкам пламени. Архитектура должна испепелять все вокруг».

7



гладь австрийского архитектурного планирования. «У нас нет желания строить бидермайер*», — говорят Прикс и Свичинский. — Нам нужна архитектура, обладающая чем-то большим. Архитектура, которая цветет, которая ворит, которая движется вперед, одновременно разрушая все на своем пути. Архитектура, которая сверкает, режется, рвется в клочья от напряжения. Архитектура должна быть застывшей и пламенной, ровной и многоугольной, брутальной и мягкой, пестрой и мечтательной, отдаленной и приближающейся, должна заставлять сердце биться сильнее. <...> Если она холодна, то обжигает как глыба льда. Если горяча, то жалит подобно языкам пламени. Архитектура должна испепелять все вокруг». Этот манифест 1980 года стал девизом двух австрийских архитекторов, а также их соратников и партнеров.

8



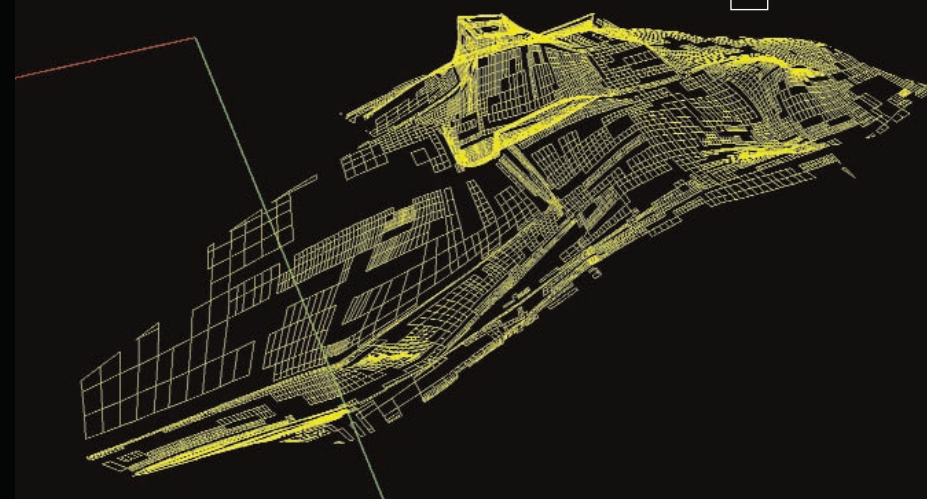
*Бидермайер — стиль в немецком и австрийском искусстве около 1815–48. Архитектура и декоративное искусство бидермайера перерабатывали формы ампира в духе интимности и домашнего уюта, что нравилось бюргерам. Для живописи характерно тонкое, тщательное изображение интерьера, природы, бытовых деталей. Сейчас бидермайер считается понятием, близким к современному «китчу».

Их первые проекты, определившие почерк смелых экспериментаторов, были реализованы в родной Вене, в рамках реконструкции городских зданий. А отправной точкой на пути ко всемирному признанию послужил проект по перестройке делового центра французского города Мелан-Сенат. Именно его популярность послужила признаком того, что технократическое мышление в области переустройства современных городов ставится под сомнение, и уже в ближайшем будущем инженеры-строители должны прийти к осознанию очевидного факта: креативное оформительское планирование помещения ничуть не менее важно, чем его сооружение. Главным принципом архитектурной деятельности **Coop Himmelb(l)au** стало разрушение понятий «центральная перспектива» и «симметрия». Их воздушные, почти невесомые конструкции из стекла и стали, парящие над землей, своими многочи-

сленными углами и выступами разрезающие пространство, давно превратились в визуальный символ бюро. Теоретики архитектуры называют работы Прикса и Свичинского «деконструктивизмом». И при всей парадоксальности этого понятия (франц. *deconstruire* — «разрушаю») оно наилучшим образом отражает инновационное значение проектов **Coop Himmelb(l)au**.

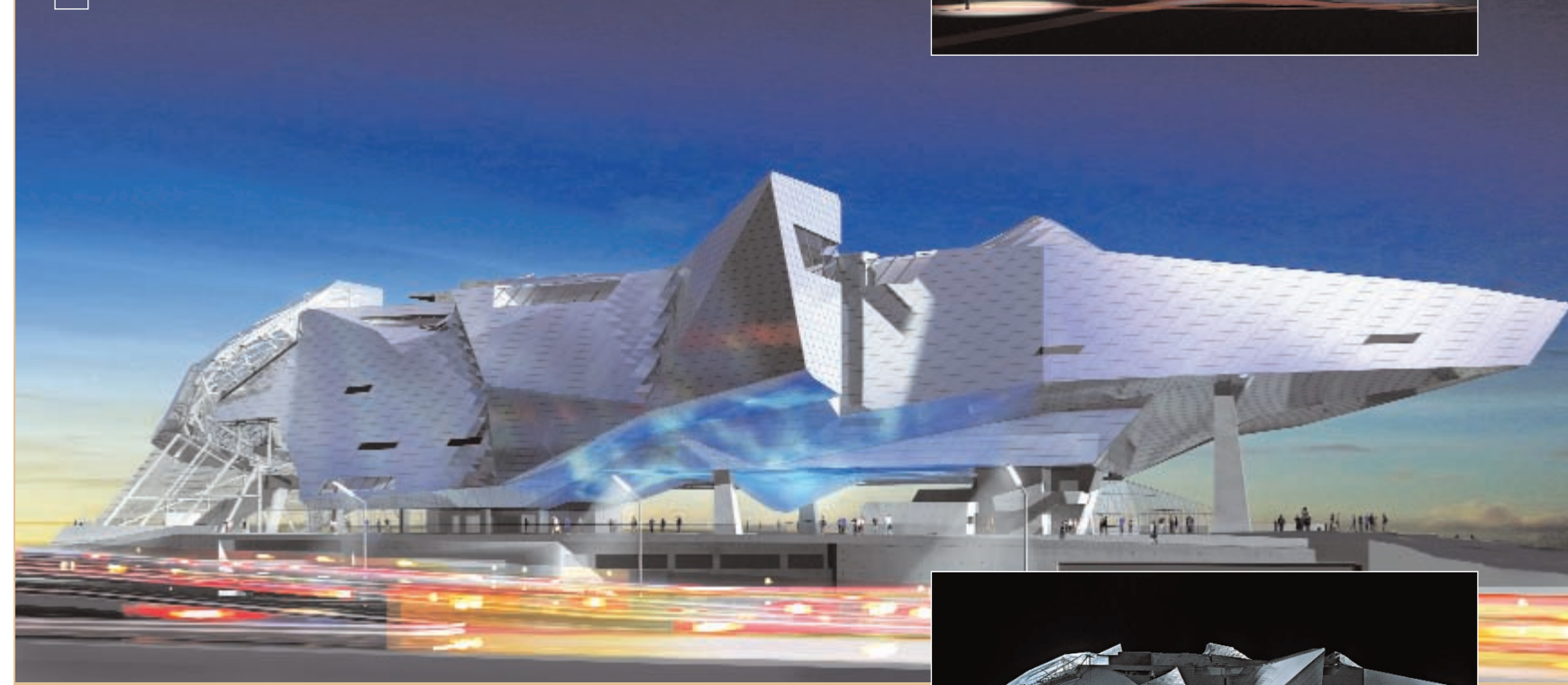
Бюро воплощает в жизнь свои принципы по всему миру. Самые известные здания австрийских проектировщиков разбросаны по разным континентам: кинотеатр UFA-Palast в Дрездене, развлекательный центр IVC Urban Entertainment с тринадцатью кинозалами в Гвадалахаре (Мексика), выставочный центр BMW Welt в Мюнхене, Akron Art Museum в Огайо (США), Musee des Confluences в Лионе (Франция). И это далеко не полный перечень. В 1988 году открыто представительство в Лос-Анджелесе (США), а в 2000 — в Гвадалахаре (Мексика).

9



Здание **Musee des Confluences**, напоминающее космический корабль внеземного происхождения, начинено сложными инженерными разработками, которые полностью автоматизируют управление аудиовизуальными эффектами и системой безопасности. Французские инсталляторы оборудовали комплекс новейшими, почти футуристическими осветительными устройствами, видеопроекторами для создания объемных изображений, установками стереозвука, льющегося будто из стен. Проектировщики умного дома видят в урбанистической архитектуре «новой волны» благодатную почву для развития своих самых креативных и смелых идей.

14



Использованные изображения:

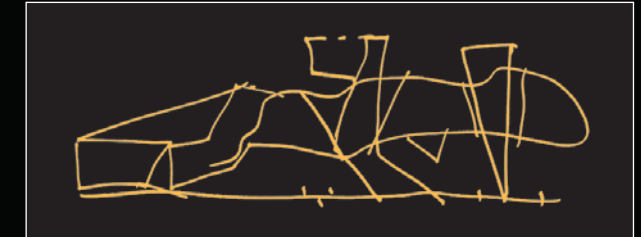
- 1, 13 — ©Gerald Zugmann
- 2, 6 — ©Markus Pillhofer
- 3, 4, 8, 9, 10, 11 — ©COOP HIMMELBLAU
- 5, 12, 14 — ©ISOCHROM
- 7 - ©Aleksandra Pawloff

...необычный эскиз австрийского архитектурного бюро **Coop Himmelb(l)au** — деконструктивистская «птица», раскинувшая свои прозрачные крылья из стекла и стали в восточной части Лиона, на месте слияния двух рек, Роны и Соны. Проект получил название **Musee des Confluences**, что с французского переводится как «музей на слиянии, музей на стыке».

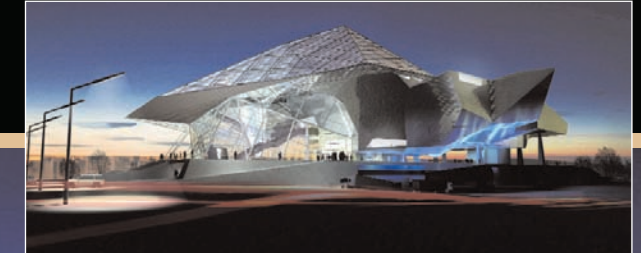
10



11



12



13

